

ANLEITUNG FÜR DIE INSTALLATION DER ERWEITERUNGEN ZUM GTJLCARS-STYLE-PACK FÜR WINDOWS 7

**WICHTIGER HINWEIS VORWEG:
DIE ERWEITERUNGEN FUNKTIONIEREN NUR MIT DEN 32BIT-VERSIONEN VON WINDOWS 7!**

VORAUSSETZUNGEN UND ZWECK

Die Erweiterungen ergeben nur Sinn, wenn du bereits das GTJLCARS Style für Windows 7 auf deinem Rechner eingestellt hast.

Die Erweiterungen runden das Style ab, in dem sie die meisten noch „weißen Stellen“ des LCARS-Styles ebenfalls an das Style anpassen.

WAS NÖTIG IST

Die Erweiterungen können nur eingespielt werden, wenn Windows 7 nicht läuft, bzw. noch nicht gestartet ist. Der Grund ist, weil es sich um Systemdateien handelt, die Windows für seine eigentliche Funktion benötigt. Aber genau einige dieser Systemdateien wollen wir austauschen.

Es gibt drei Möglichkeiten das zu erreichen:

Möglichkeit 1: Über die DOS Eingabeaufforderung vor dem Start von Windows 7 mit Hilfe von DOS-Befehlen (Kommandozeileneingabe)

Möglichkeit 2: Mit Hilfe eines anderen Betriebssystems, das unabhängig von Windows ist.

Möglichkeit 3: Du kannst versuchen, einen der sogenannten „Replacer“ zu benutzen. Davon rate ich aber ab, denn ich habe schlechte Erfahrungen gemacht.

Hier beschreibe ich die Möglichkeit 2, weil sie die „bequemste“ und kontrollierbarste ist.

SICHERHEITSHINWEIS

Der Austausch von Systemdateien ist ein heikle Sache. Wenn der Austausch nicht klappt, könnte das dazu führen, dass dein Windows nicht mehr startet oder andere Funktionen nicht mehr vorhanden sind bzw. nicht mehr korrekt oder gar nicht ausgeführt werden können. Deshalb übernehme ich keinerlei Verantwortung für eventuelle Schäden an deinem Rechner, am Betriebssystem oder deiner Dateien. Wenn du diese Anleitung sauber befolgst, müsste es aber funktionieren. Ich empfehle eine vorherige Datensicherung der Windowspartition (Image).

WEITERE HINWEISE UND WAS, WENN WAS NICHT KLAPPT

Weitere Hinweise siehe letzte Seite. Dort steht auch, was du tun kannst, falls etwas schief gegangen ist.

VORBEREITUNG

WAS DU BRAUCHST UND WIE DU ES BEKOMMST

Du brauchst nun ein anderes Betriebssystem anstelle von Windows und eine leere beschreibbare DVD.

Ein bekanntes Betriebssystem, welches du nutzen kannst ist zum Beispiel LINUX.

Da Linux ein Open Source Betriebssystem ist, sind viele verschiedene Unterarten, Distributionen genannt, entstanden. Die meisten sind kostenlos.

Einige davon sind sogenannte Live-Systeme. Das heißt, sie müssen nicht auf dem Rechner installiert werden. Sie starten direkt von CD oder DVD – du kannst damit arbeiten und wenn die Arbeit getan ist, kannst du es beenden und die CD aus dem Laufwerk entnehmen. Es bleiben keinerlei Spuren auf deinem Rechner zurück.

Kurz: Du solltest dir zunächst so eine Live-CD/DVD besorgen bzw. herunterladen und auf eine DVD brennen. (falls du nicht sogar schon eine hast – manchmal sind solche Livesysteme in Computerzeitschriften dabei und nennt sich dann „Notfall DVD“ oder „Rettungs-DVD“ oder ähnlich).

Ein bekanntes Linux Livesystem ist Knoppix. Es geht aber auch jede andere Linux-Distribution.

Die folgende Beschreibung bezieht sich auf Knoppix. Bei jeder anderen Linux-Distribution geht es ähnlich.

KNOPPIX HERUNTERLADEN

Knoppix kannst du dir hier herunterladen: <http://www.knopper.net/knoppix-mirrors/>

Klick auf einen Link der folgenden Liste auf [\[http DVD\]](#) (such dir einen aus, welcher ist egal).

Folgende Institutionen, die meisten davon (für Studenten und Schüler besonders praktisch) sind gut über das deutsche Forschungsnetz angebunden, haben sich freundlicherweise bereit erklärt, in begrenztem Umfang einen Download-Bereich für bootbare KNOPPIX GNU/Linux ISO-Images zur Verfügung zu stellen:

Download von	Protokoll	Site Sponsor
ftp.uni-kl.de	[rsync CD] [rsync DVD] [ftp CD] [ftp DVD] [http CD] [http DVD]	Technische Universität Kaiserslautern ¹
mirrors.kernel.org	[ftp CD] [ftp DVD] [http CD] [http DVD]	Kernel.Org (California, USA) ²
ftp.knoppix.nl	[rsync CD] [rsync DVD] [ftp CD] [ftp DVD] [http CD] [http DVD]	HCC Unix gg 2.5Gbit Link (Niederlande) ³

Und im Folgefenster auf „Akzeptieren“



Da Sie im Begriff sind, sich die aktuelle KNOPPIX-CD kostenlos (und ohne Support) herunterzuladen, akzeptieren Sie bitte die folgende Nutzungsvereinbarung.

DIES IST EXPERIMENTELLE SOFTWARE. DIE BENUTZUNG ERFOLGST AUF EIGENE GEFAHR. KNOPPER.NET KANN UNTER KEINEN UMSTÄNDEN HAFTBAR GEMACHT WERDEN FÜR SCHÄDEN AN HARD- UND SOFTWARE, VERLORENE DATEN UND ANDERE DIREKT ODER INDIREKT DURCH DIE BENUTZUNG DER SOFTWARE ENTSTEHENDE SCHÄDEN. IN EINIGEN LÄNDERN KÖNNEN DIE AUF DER CD ENTHALTENE KRYPTOGRAPHIESOFTWARE UND ANDERE KOMPONENTEN EXPORTREGULIERUNGEN ODER SOFTWARE-PATENTEN UNTERLIEGEN, DIE DIE WEITERGABE ODER VERBREITUNG DER SOFTWARE EINSCHRÄNKEN. FÜR IHRE EINHALTUNG GESETZLICHER VORSCHRIFTEN SIND SIE SELBST VERANTWORTLICH. WENN SIE DIE SOFTWARE KOMMERZIELL VERMARKTEN UND VERBREITEN WOLLEN, MÜSSEN SIE SICH DIE HIERFÜR NOTWENDIGEN LIZENZEN FÜR DIE NICHT-FREIEN SOFTWAREKOMPONENTEN AUF DER CD SELBST BESORGEN, ODER DIE ENTSPRECHENDEN KOMPONENTEN VOR DER WEITERVERBREITUNG ENTFERNEN.

<<< Zurück <<<

>>> Akzeptieren >>>

Stand: 25.09.2012

Suche dir nun eine DE Version für Deutsch aus. Du solltest die nehmen, die das neueste Datum trägt und mit .iso endet. In diesem Beispiel habe ich mal folgende ausgewählt.

../			
CD/		23-Aug-2012 07:51	-
md5-old/		23-Aug-2012 06:44	-
KNOPPIX_V7.0.3DVD-2012-06-25-DE.iso		30-Jun-2012 02:26	4G
KNOPPIX_V7.0.3DVD-2012-06-25-DE.iso.md5		01-Jul-2012 20:39	70
KNOPPIX_V7.0.3DVD-2012-06-25-DE.iso.md5.asc		01-Jul-2012 20:50	315
KNOPPIX_V7.0.3DVD-2012-06-25-DE.iso.sha1		01-Jul-2012 20:42	78
KNOPPIX_V7.0.3DVD-2012-06-25-DE.iso.sha1.asc		01-Jul-2012 20:50	323

Die Versionen sehen jedes Mal anders aus, weil sie ständig weiterentwickelt werden. Also nicht täuschen lassen ;-)

Ein Klick drauf, und du kannst die Iso-Datei herunterladen. Du siehst in der rechten Spalte der Liste, wie groß die Datei sein wird, die du herunterlädst. Speichere die ISO-Datei irgendwo hin.

KNOPPIX-DVD BRENNEN

Jetzt musst du die Datei auf eine DVD brennen. Das Brennprogramm muss in der Lage sein ISO-Dateien zu brennen. Das kann fast jedes Brennprogramm – achte auf die entsprechende Einstellung in deinem Brennprogramm.

Leg eine leere beschreibbare DVD in dein Laufwerk und brenne die Iso-Datei auf diese DVD.

Diese DVD ist bootfähig.

RECHNER MIT KNOPPIX BOOTEN

Damit dein Rechner von der DVD booten kann, muss in deinen BIOS-Einstellungen eingestellt sein, dass dein Rechner auch von CD booten kann.

Normalerweise ist das sowieso der Fall. Falls nicht, stelle diese Funktion in BIOS ein.

(Wie das geht, werde ich hier nicht beschreiben – falls du nicht weißt, wie es geht, frag bitte jemanden, der es weiß oder frag das Internet).

JETZT BIST DU VORBEREITET – LOS GEHT'S.

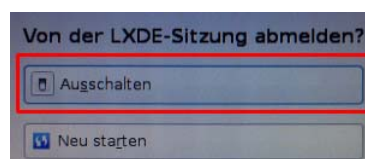
Lege nun die Knoppix-DVD in dein DVD-Laufwerk und starte deinen Rechner neu. Er sollte jetzt anstelle von Windows 7, Knoppix von deiner DVD starten. Das kann ein wenig dauern – aber anschließend sollte es auf deinem Rechner etwa so aussehen:

Es kann je nach Version auch anders aussehen, aber davon nicht irritieren lassen.

Wenn das soweit klappt, klicke auf



Dann auf **Abmelden** und im Folgedialog auf **Ausschalten**



Der Rechner wird wieder heruntergefahren. Alles geklappt? Dann zum nächsten Schritt

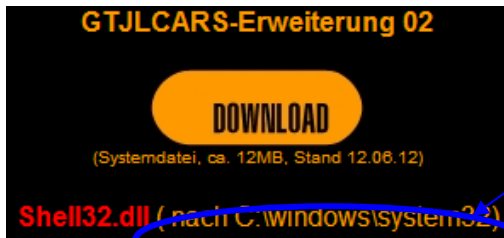


Stand: 25.09.2012

WINDOWS STARTEN UND ERWEITERUNGSDATEIEN HERUNTERLADEN

Starte nun dein Windows 7 wie gewohnt (Achtung, nimm vorher die Knoppix-DVD aus dem Laufwerk, sonst startet Knoppix und nicht Windows)

ERWEITERUNGSDATEI HERUNTERLADEN UND INSTALLIEREN



Such dir die Erweiterung, die du herunterladen willst hier aus:

http://www.gtjlcars.de/LCARSindex/GTJLCARS_Win7-Style_Erweiterungen.htm .

Wichtig! Unter dem Downloadbutton steht der Pfad, wo die heruntergeladene Datei später hin muss. Schreib dir den Pfad auf einen Zettel! Den Pfad brauchst du später!

Klicke nun auf den Download-Button und speichere die System-Datei (in diesem Fall die Shell32.dll) irgendwohin, wo du sie leicht wiederfinden kannst.

Unter jeder Erweiterung steht immer der entsprechende Pfad.

Lege deine Knoppix-DVD wieder in den Rechner, ignoriere die „Automatische Wiedergabe“ und fahre deinen Rechner runter.

Starte ihn nun neu – mit Knoppix!

DATEIEN TAUSCHEN

Wenn Knoppix gestartet ist, klicke auf

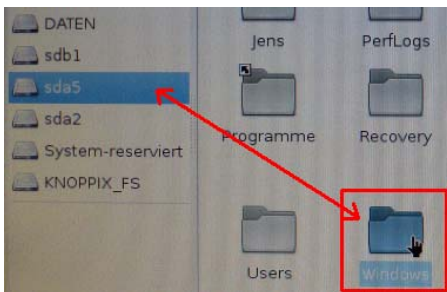


Es öffnet sich ein Dateimanagerfenster

Klick gleich noch ein zweites Mal drauf und es öffnet sich ein weiteres solches Fenster daneben.

Jetzt solltest du zwei Dateimanagerfenster sehen, etwa so wie auf dem Bild.

Im **linken** Dateimanager-Fenster suchst du nun die Festplatte, auf dem dein Windows 7 installiert ist. Das könnte wie in diesem Beispiel **sda5** sein. Bei dir ist es vielleicht sdb1...



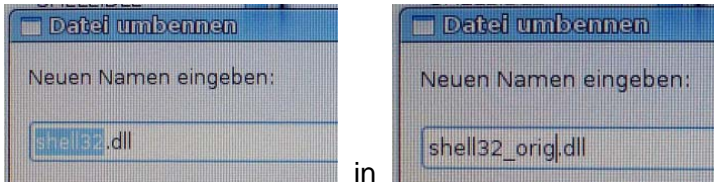
Klick auf Windows und hängele dich darin zu dem Ordner (Pfad), den du dir auf deinem Zettel notiert hast durch – diese Datei musst du in diesem Fenster finden. In diesem Beispiel ist es der Ordner **System32**.

Denn der aufgeschriebene Pfad lautete **C:\Windows\System32** und die Datei **Shell32.dll**. Wobei hier nicht mehr C: deine Festplatte kennzeichnet sondern in diesem Beispiel sda5:.

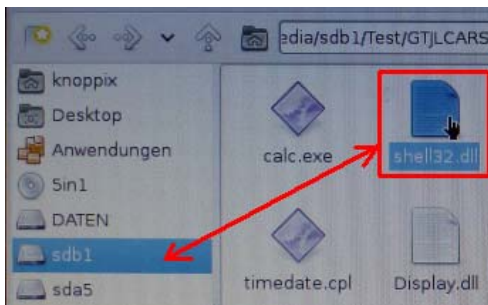


Hinweis: Bei Linuxsystemen öffnen sich die Ordner, sobald du sie anklickst.

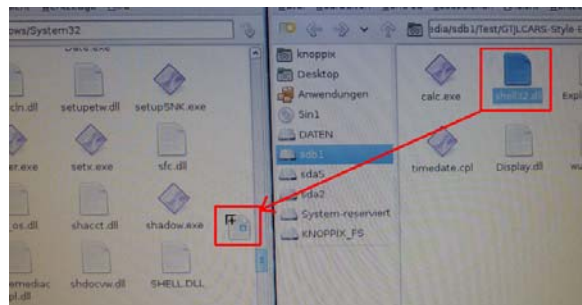
Klicke nun mit der **rechten** Maustaste auf die Datei **Shell32.dll**. Das Kontextmenü erscheint. Klicke hier auf „**Umbenennen**“. Benenne diese Datei nun in **Shell32_orig.dll** um. Somit stellst du sicher, dass diese Datei später noch vorhanden ist, wenn was nicht klappt (siehe Hinweise, letzte Seite).



Wechsele jetzt in das **rechte** Dateifenster und suche dort den Ordner, in dem du die **downgeladete Datei** gespeichert hast. Suche darin ebenfalls die Datei **Shell32.dll**. Das ist nun die LCARS-Version der Shell32.dll. Diese liegt möglicherweise auf einer anderen Festplatte, vielleicht sda2...



Rechtes Dateifenster



per drag and drop in das linke Fenster schieben

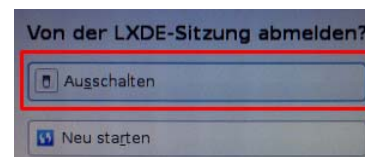
Nimm sie und schiebe sie in das linke Dateifenster und lege sie dort ab. So, das wars.

Jetzt liegt wieder eine Shell32.dll-Datei, aber die LCARS-Version, an der Stelle, an der vorher die originale Windows7-Shell32.dll lag.

Klick nun wieder auf



und



Um Knoppix zu beenden.

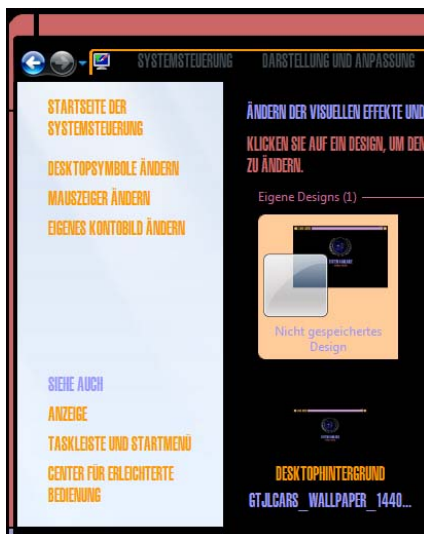
WINDOWS NEUSTART

Starte deinen Rechner neu (nimm die DVD aber vor oder beim Starten aus dem Laufwerk). Wenn alles glatt gegangen ist, dürfte es keine Probleme beim Windows-Start geben.

Noch sieht alles aus wie bisher.

Die in diesem Beispiel ausgetauschte Shell32.dll hat Auswirkungen auf die Seitenleiste und die Überschriftenleiste der Systemsteuerung.

Du kannst zum Testen mal mit der **rechten** Maustaste auf deinen Desktop klicken und im Kontextmenü „**Anpassen**“ auswählen. Da öffnet sich dann die Systemsteuerung mit dem Fenster für die Designanpassung.



ohne Anpassung



und jetzt sollte es so aussehen

Das ist das Prinzip, wie sich alle Erweiterungen integrieren lassen.

Du musst nur immer den richtigen Pfad für die entsprechende Datei finden und darin die Systemdatei austauschen – nachdem du immer eine Sicherung der Originaldatei angelegt hast! Der entsprechende Dateipfad steht immer auf der Homepage unter dem Downloadbutton.

HINWEISE UND PROBLEMLÖSUNGEN

LINUX-DISTRIBUTIONEN ODER ANDERE BETRIEBSSYSTEME

Du kannst jede beliebige Linux-Version oder -Distribution benutzen. Du könntest sogar eine Apple Mac OS oder ein anderes Betriebssystem verwenden, um die Dateien auszutauschen. Wichtig ist, dass es damit überhaupt möglich ist, Windows 7-Dateien auszutauschen. Möglicherweise geht das sogar mit einer parallel installierten Windows XP oder Windows 8 Version, wenn sie sich auf einer anderen Partition befindet. Probier's aus.

REPLACER

Replacer sind kleine Programme, mit denen man solche Systemdateien im laufenden Windowssystem austauschen können soll. Das würde einem diese LINUX-Geschichte ersparen.

Ich habe einige dieser Replacer ausprobiert. Das hatte aber leider entweder überhaupt keine Wirkung gezeigt oder sogar zu Totalausfällen geführt. Es kann klappen, es kann aber auch schief gehen. Und wenn es schief gegangen ist, kann man nicht sicher sein, was solch ein Progrämmchen noch alles tut, von dem man nichts mitbekommt. Deshalb rate ich davon ab.

WINDOWS UPDATES

Regelmäßige Windows-Updates halten den Rechner aktuell und sicher – sie können aber auch dazu führen, dass die eine oder andere GTJLCARS-Erweiterung damit eliminiert wird. Denn so ein Update könnte eben genau die Systemdatei austauschen, die man mühsam ins System eingebaut hat.

Das kann eine Erweiterung treffen, aber manchmal auch alle. Alle Erweiterungen kann es z. B. treffen, wenn ein Windows 7 Service Pack ansteht.

In diesem Fall muss man eben leider alles noch mal machen.

WINDOWS STARTET NICHT MEHR

Das kann passieren, wenn die neue Systemdatei aus irgendwelchen Gründen nun doch nicht im entsprechenden Ordner liegt, wo sie hinsollte. Der Grund kann sein, dass die Datei in einen anderen Ordner geschoben wurde oder der Austausch irgendwie nicht geklappt hat.

Windows kann dann nicht starten, weil die Datei schlicht fehlt, denn auch die ursprüngliche Date hat ja durch die Umbenennung einen anderen Namen.

Damit Windows wieder startet, musst du wie oben beschrieben, die Originaldatei wieder zurückumbenennen. Also im Beispiel oben musst du dann aus der Shell32_orig.dll wieder eine Shell32.dll machen.

Dann kannst du Windows 7 wieder starten – denn die Datei ist ja wieder da – allerdings „nur“ in der Ursprungsversion.

DIE ÄNDERUNG HAT NICHT STATTEGEFUNDEN, OBWOHL DIE DATEI AN DER RICHTIGEN STELLE LIEGT

Es kann sein, dass ein Windows-Update dazwischen gekommen ist (siehe oben), oder irgendein Update oder Programm will die „alte“ Systemdatei nicht mehr akzeptieren. In dem Fall muss **ich** ggf. eine neue LCARS-Systemdatei aus einer neuen Systemdatei erstellen.

Sollte so etwas vorkommen, schreib mir bitte eine Mail.

SONSTIGE PROBLEME

Wie ganz oben beschrieben, übernehme ich keine Verantwortung für das, was du mit deinem Rechner tust. Gerne versuche ich dir aber zu helfen, wenn etwas nicht klappt.

Ansonsten gibt es auf meiner Homepage FAQ's zum GTJLCARS-Style, die auch die Erweiterungen beinhalten. Natürlich kannst du mir jederzeit eine Mail schreiben: mail@gtjlcars.de.